

enchant(i)er

habiter demain est un processus de construction et d'exploration



**LA FABRIQUE
DE L'ESPACE
(PUBLIC)**

à toutes les personnes qui
construisent le bien-ensemble

Un chantier coopératif

La Codha

Comment rassembler pour mieux construire ?

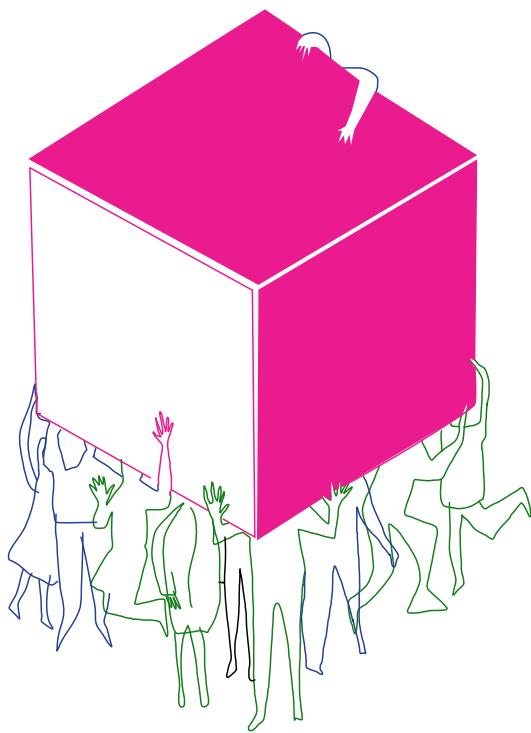
A l'instar de Patrick Bouchain et d'autres militants des chantiers collaboratifs, la Codha décide de créer un espace commun, de rencontre et d'appropriation, au sein du chantier de Pra Roman.

Un objet pensé par et pour tout-e-s, inventé par l'équipe multidisciplinaire "La fabrique de l'espace".

Un objet modeste et accueillant, ouvert aux interactions entre les différent-e-s participant-e-s et au rythme du chantier. Un espace polyvalent animé par une équipe d'intervenant-e-s, aux idées riches et adaptées aux besoins de ses usagers.

Un lieu d'apprentissage et d'émerveillement, proposant des activités pédagogiques et ludiques aux petits et grands bâtisseurs du futur.

L'espace au cœur du chantier, une approche constructive, sociale poétique et humaine.



Le projet enchant(i)er

La fabrique de l'espace

Au fur et à mesure que le chantier du quartier de Pra Roman a avancé, on se construit en tant qu'habitant-e-s du futur. Par le biais de rencontres, nous avons accompagné les coopérateurs et coopératrices de Pra Roman à la découverte de leur futur entourage tout en questionnant les modes d'habiter. Le projet coopératif de la Codha propose une autre vision du vivre ensemble, et nous avons investi le temps du chantier pour explorer et construire ce vivre autrement. Du terrassement à la toiture, le processus d'accumulation de travaux et de métiers du chantier a représenté une inspiration pour l'habitant-e de demain dans sa quête de complémentarité et d'ouverture.

Être voisin, être voisine avant de l'être. Nous avons proposé une aventure à la rencontre des futurs défis de l'habitant pour tisser et renforcer le voisinage, ses alentours, et l'interroger sur son quartier, la nature attenante, interagir avec le numérique, les questions de relations intergénérationnelles, ainsi que l'ambiance ou encore la santé. De plus, nous avons humanisé les différentes professions du chantier en les intégrant au processus.

Au cours de ces explorations, nous avons créé des instants partagés en proposant des activités magiques ainsi que des moments de convivialité créative en adéquation avec l'évolution du chantier.

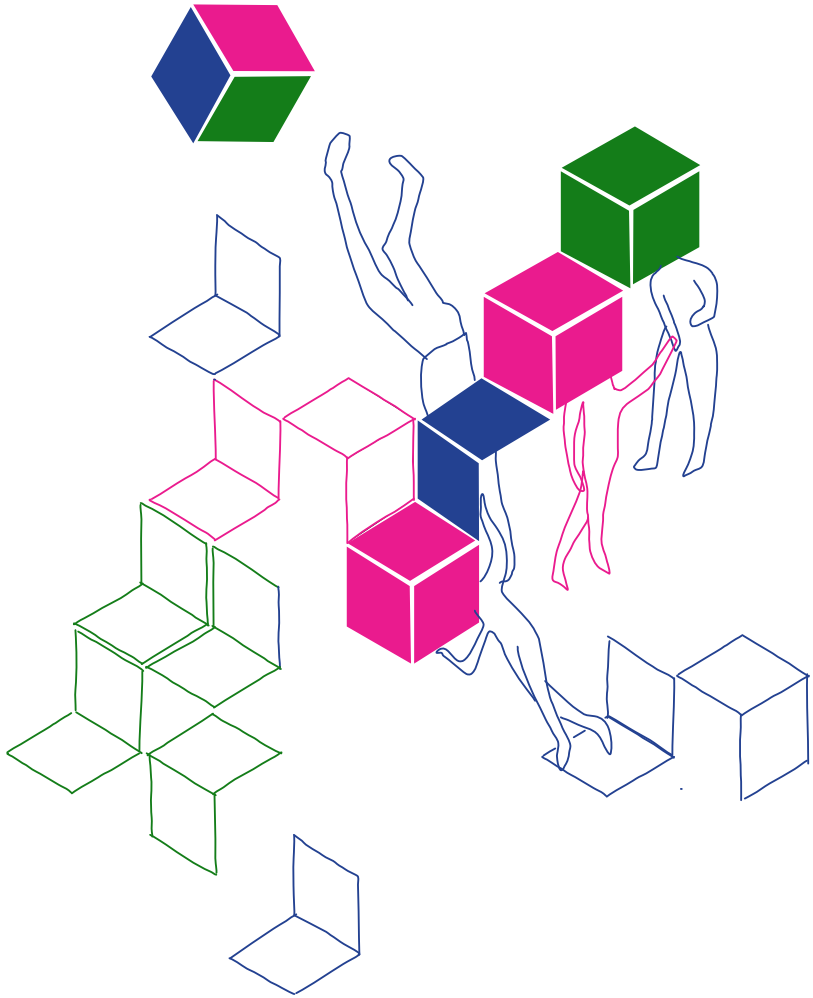
Au travers de ces rencontres, les micro-actions du quotidien se sont présentées comme un outil efficace permettant aux habitant-e-s de s'investir dans les pratiques et usages constitutifs de leur devenir en tant que citoyen-ne-s et association.

L'appropriation du lieu a été au centre de chacune de ces propositions :

- création musicale avec les instruments du chantier
- danse onirique avec les rêves des futur·e·s habitant·e·s
- transats introspectifs à la recherche de la psychologie du lieu
- bulle multicolore à facettes élevée dans le ciel
- bain de forêt en lisière des habitations
- poésie géographique pour nommer les rues
- ... et plein d'autres moments pour donner au chantier des formes variées et des fonctions différentes.

Le chantier, cet espace normalement démunie de vie, est apparu comme une oasis d'émotions, une prise de contact entre les gens, insérant une nouvelle couche dans la découverte et la construction du bien-commun.





Les habitant.e.s du futur, voisin.e.s en construction

Les futur.e.s habitant.e.s

Ce que enchant(i)er représentait pour moi en tant que future habitante ? Tout d'abord une très belle opportunité de rencontrer les gens, nos futur.e.s voisin.e.s.

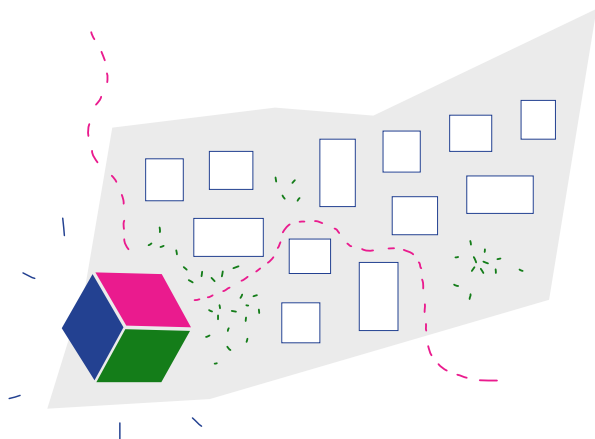
Au travers de moments bien pensés et bien menés, pouvoir s'approcher les un.e.s des autres sans aucun autre enjeu que de passer des moments agréables ensemble. Bricoler, rigoler, s'informer et déguster ensemble. Ces moments où nous voyons grandir des enfants qui créent des liens à leur tour. Se réjouir d'avoir la possibilité de partager beaucoup, sous peu, de nos vies.

Enchant(i)er ouvrait des portes sur ce grand chantier. Espace inaccessible en temps normal mais tant fascinant. Mieux comprendre les enjeux et voir l'art prendre place au milieu d'un tas de terre et de blocs de béton.

Goûter les créations culinaires extraordinaires aux apparences étonnantes et si bonnes. Créer du lien avec cette forêt immense qui est devenue à la fois un havre de paix et la bâtisse de Pra Roman. Quelle chance d'avoir pu vivre ces moments préparés par Irene et Valentin. Car pouvoir connaître ses voisin.e.s avant l'heure rassure et rapproche. Devenir voisin.e.s dans une coopérative d'habitation prend encore toute une autre signification. Les interventions d'enchant(i)er nous ont aidé à nous y préparer.

L'aventure enchant(i)er

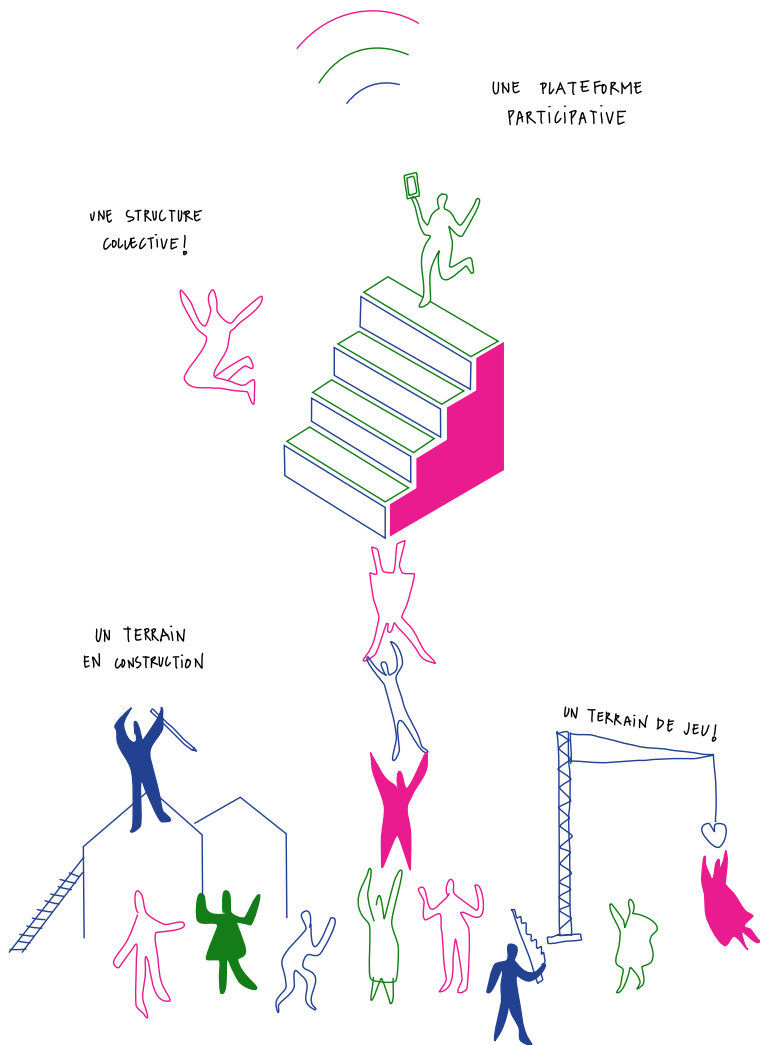
Pra Roman



Je suis cet espace en chantier, j'ai débuté ma nouvelle vie ici, à Pra Roman, en 2018. Située sur les hauts de Lausanne, au centre de la Suisse romande, ma terre d'accueil propose un horizon dégagé sur les cimes des préalpes suisses et des alpes françaises, un cadre de vie au milieu de la nature côtoyant forêts, sentiers et habitants soucieux de créer un avenir radieux. Partager, se connaître, échanger, vivre le voisinage.

Comment est-ce que je me perçois ? Quelles aspirations devrais-je émettre ?

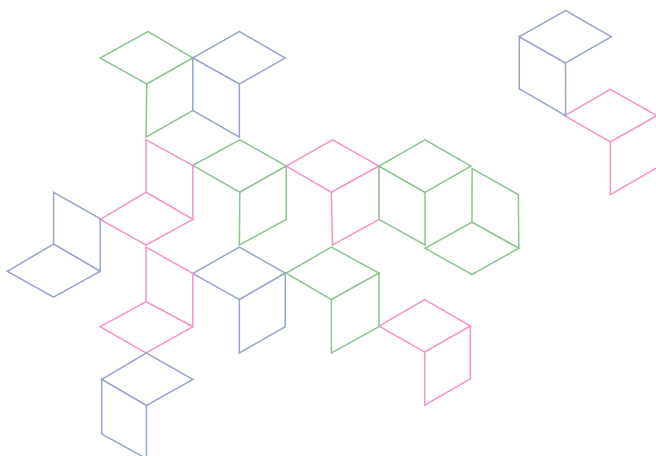
Je suis un espace physique, au début il y a de la terre, des containers, un rideau ouvert et un gradin : un spectacle en construction ! Je suis également virtuel : j'ai une fenêtre sur internet, pour communiquer et réunir un petit peu...

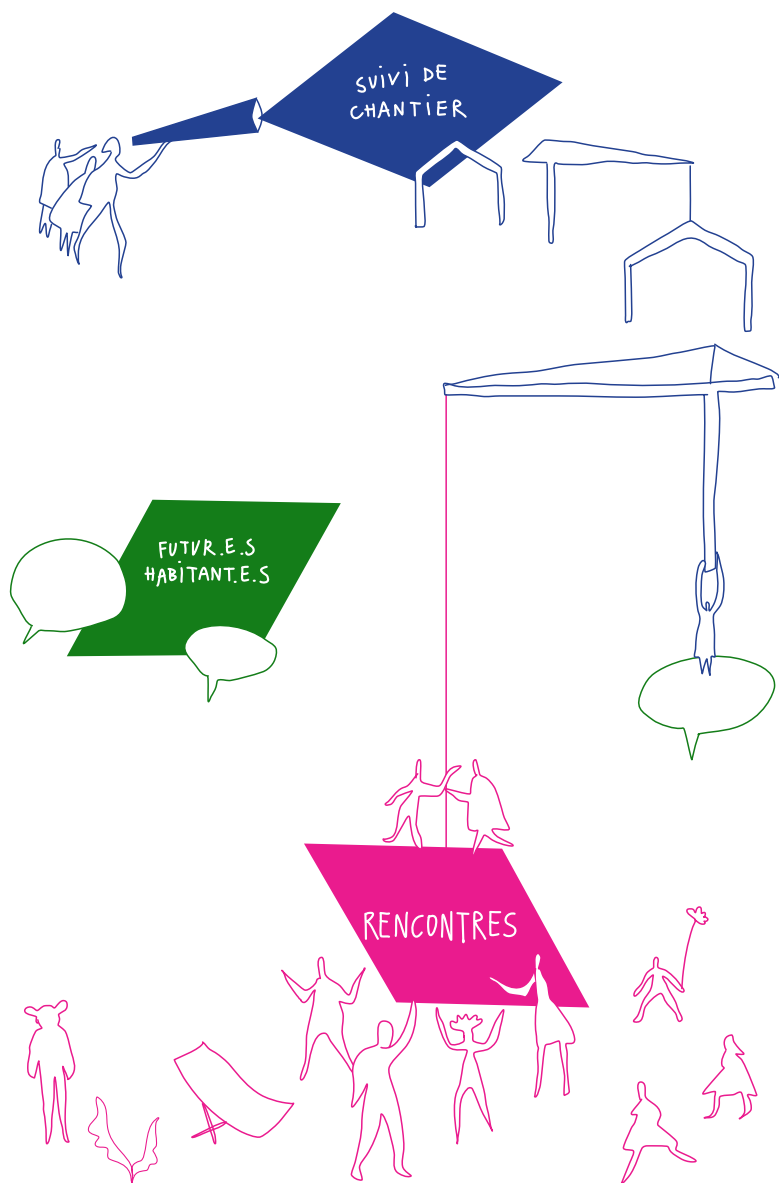


Mais je ne suis pas que ces espaces, j'ai également le temps devant moi. Accueillir les futur-e-s habitant-e-s et créer avec elles et eux de jolis moments. Je suis l'espace-temps enchant(i)er !

Les éléments enchanteurs

Avec les habitant·e·s, nous avons suivi l'évolution du chantier, partagé nos idées, appris à nous découvrir et à nous connaître. Nous avons également pu agir et réfléchir ensemble, construire les initiatives de demain. Tant de choses composant la trame de tous ces différents moments et expériences faisant notre histoire commune.





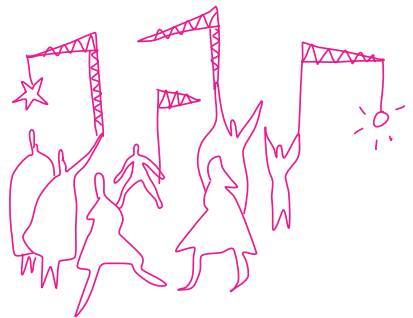
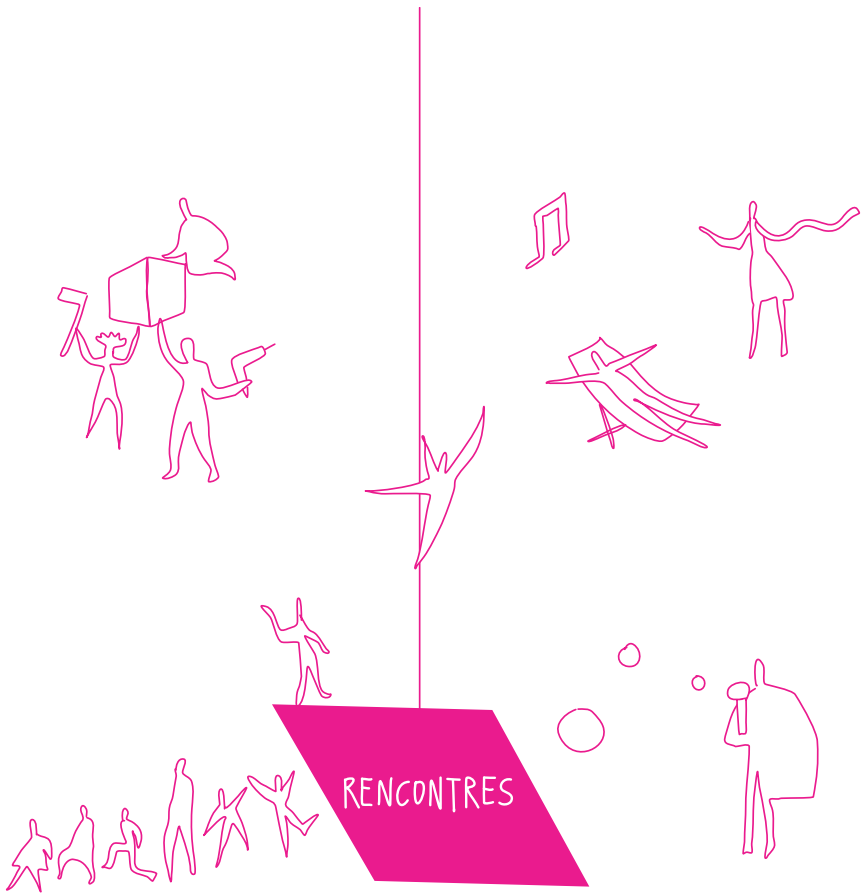
Les rencontres !

« Enchant(i)er » c'est premièrement se rencontrer. Réunir les différents acteurs et actrices du chantier autour de moments conviviaux pour découvrir les avancées de la construction des bâtiments et de nos liens. Apercevoir les détails, les particularités, toutes ces singularités faisant les surprises du chantier.

Ces interventions ont permis aux futur-e-s habitant-e-s de se rencontrer, de me rencontrer, de côtoyer les différents corps de métier. Cela a donné également la possibilité aux travailleurs et travailleuses de mettre des visages sur les pierres qu'ils posent. "Cette chambre sera pour les amoureux", "Dans cette cuisine, je vois déjà les bien-heureux" et pourquoi pas "Dans ce salon, la famille se rappellera de notre construction" ?

Au début de chaque rencontre, nous nous réunissions. A chaque fois, nous avons vécu une expérience au travers d'une action participative nous permettant d'être au contact du chantier. Ces interventions étaient artistiques, ludiques, orchestrées par des spécialistes ou en forme de voyages. Nous nous sommes découverts, avons apprécié les autres et avons libéré des sourires volants dans l'entourage pour toujours.

La note finale, un apéro ! Excuse parfaite, et occasion bienvenue, pour croquer dans un morceau du chantier et déguster notre nouveau quartier.









CONTAINEX

01 16 60184

Le gradin est composé de vos bleus tableaux !





"Hors du temps"

Prendre un moment dans le chantier,
des réponses à dessiner, des plans pour réciter

Si Pra Roman était un fruit ou un légume, lequel serait-il ?
Si Pra Roman était un être humain,
quel serait son vilain défaut ?






roth échafaudages
au service de la beauté

roth échafaudages
au service de la beauté

Des facettes, le spectre en mouvement,
la sphère s'élève, l'espace se colorie !



A group of approximately 20 people, including men, women, and children, are sitting in a circle on a forest floor covered with brown leaves. They are surrounded by tall, thin trees with green foliage. The scene is set in a dense forest with a mix of deciduous and coniferous trees. The ground is covered in fallen leaves, and the trees have thick trunks. The overall atmosphere is peaceful and natural.

Une rencontre avec notre voisine
Quelques ondines
Senteurs de feuilles froissées
Écritures de rosée

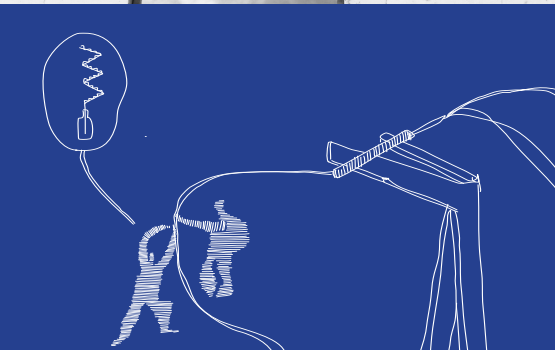
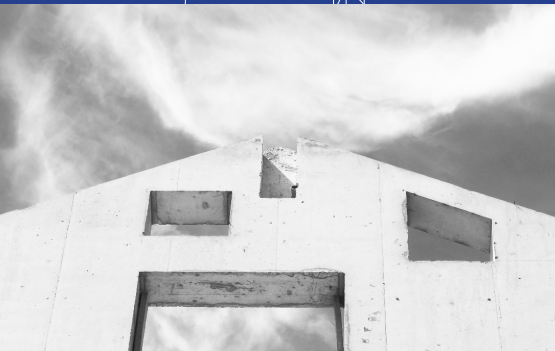
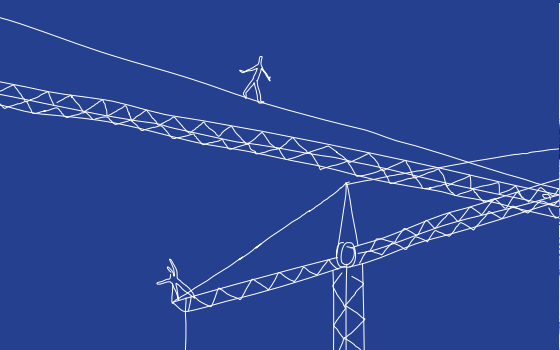


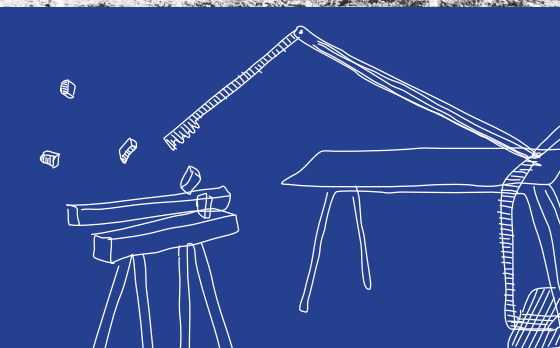
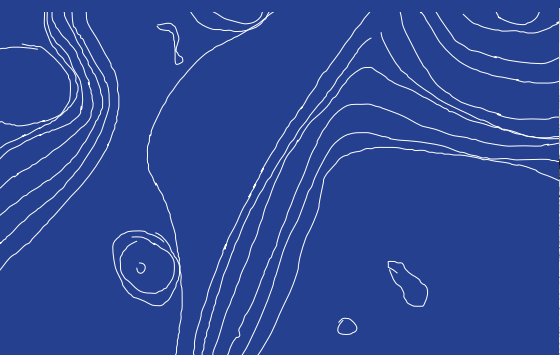


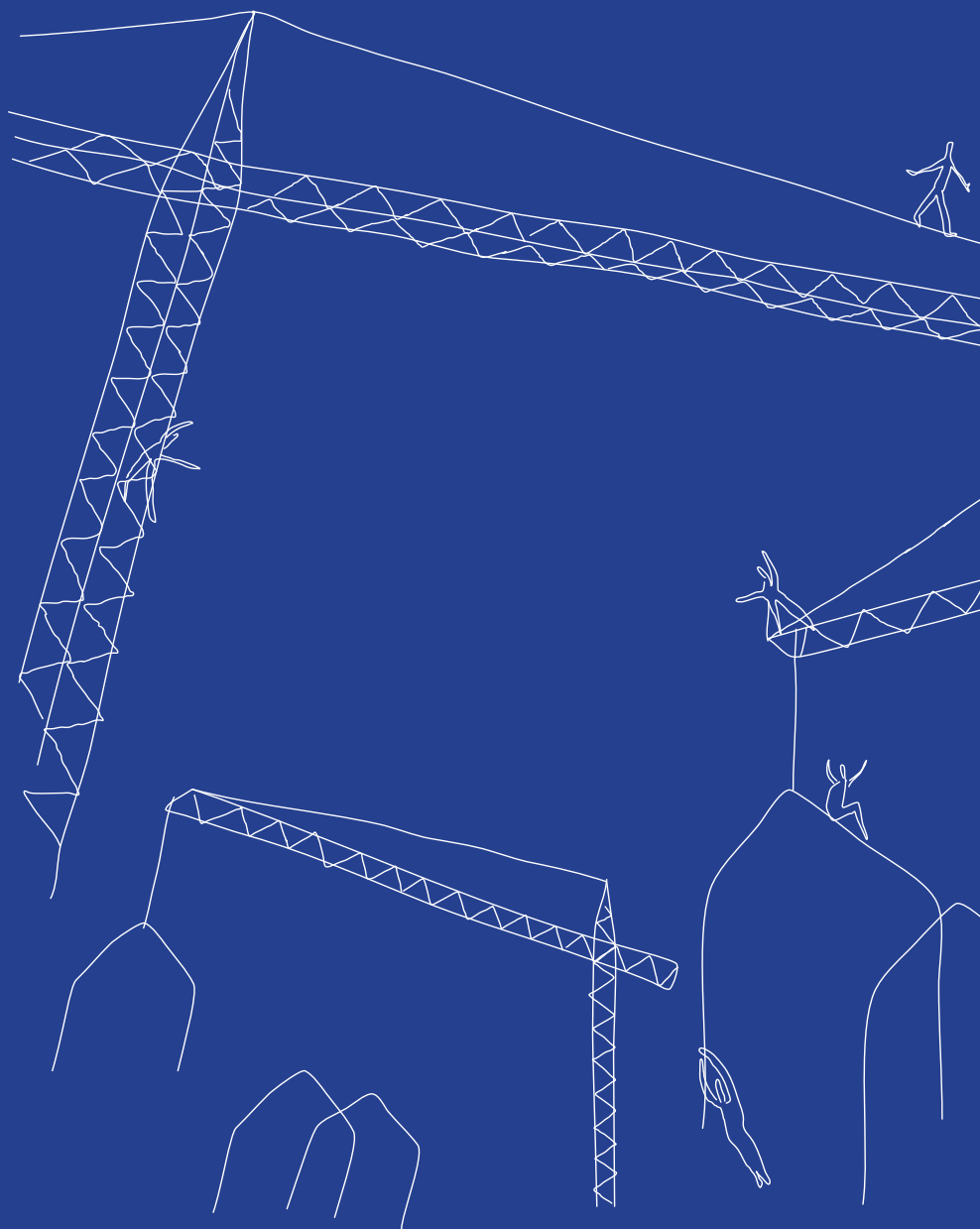
Le chantier

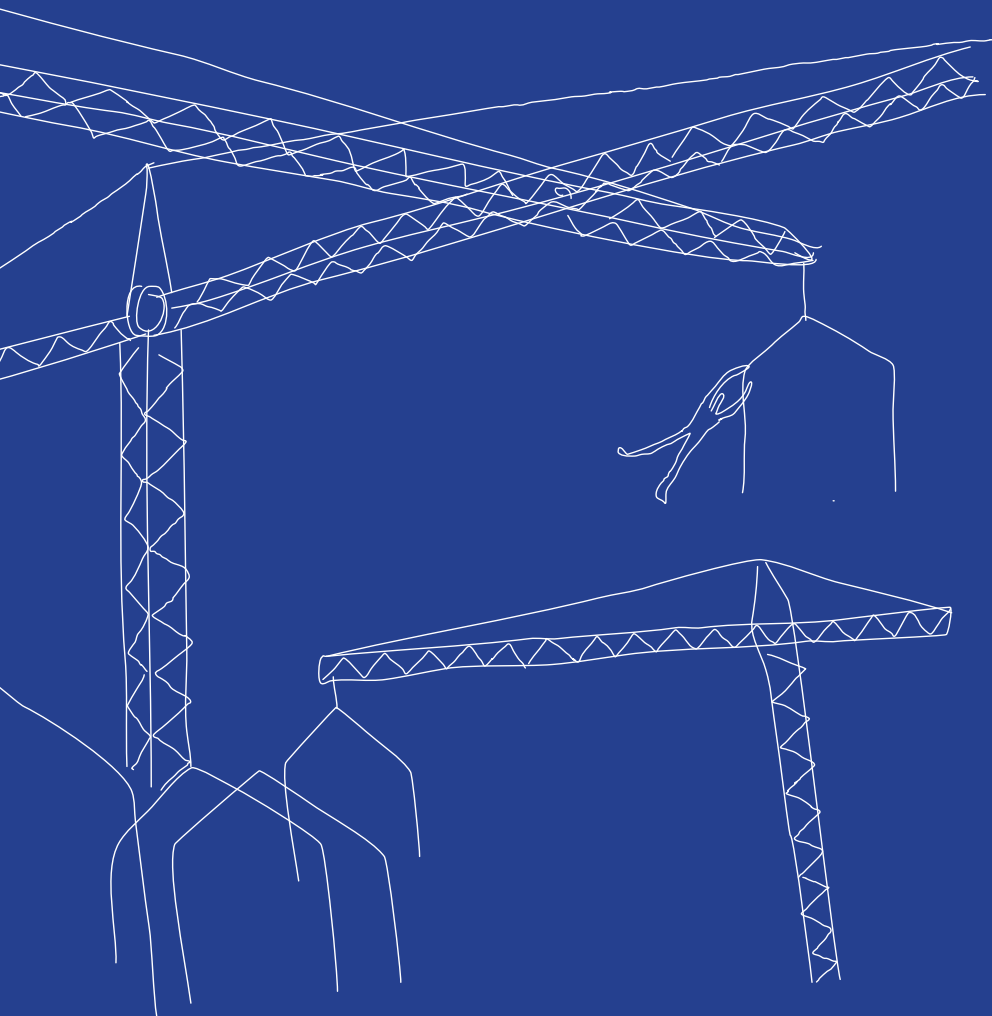
Ce terrain ! Ce terrain en changement, les toits ont poussé, les chambres ont grandi et le terrain s'est embelli. Mais avant, les professionnel·le·s ont dû dessiner, planifier, consolider et travailler ensemble. Du bureau à la pelle, ils ont fait face aux éléments et ont oeuvré pour notre bien-être. Travailleurs dédiés à cet espace, quel que soit le temps : ensoleillé, nuageux, sous la pluie ou la neige, toujours disposés à donner le meilleur pour nos futurs espaces.

En dehors du chantier, les habitant·e·s ont pu suivre son évolution sur le site du projet, entre magie et concret comme deux images superposées liant rêve et réalité de ce futur lieu d'habitation.













Les futur·e·s habitant·e·s

En tant que terre d'accueil, je pense que les relations entre les habitant·e·s sont la base de mon réel bonheur. Au-delà des singularités, acceptées et encouragées, ce sont les liens créés entre les ouvriers, les architectes, la Codha et les habitant·e·s, enfants et adultes, qui m'ont procuré le plus d'excitation.

Au début, ils étaient peu nombreux, je me souviens de la première rencontre : il y avait environ 15 personnes. Mais à l'image du chantier en construction, chaque nouveau moment partagé a vu de nouvelles âmes se greffer au groupe informel mais réel. Quel plaisir ! Les dernières rencontres dépassèrent mes meilleures attentes, culminant même jusqu'à 80 participant·e·s. C'est de cette manière que j'aime contempler mes futurs hôtes : des habitant·e·s commençant le voisinage avant d'être voisin·e·s.






LE CYANOTIPE,
UNE DÉCOUVERTE AMUSANTE
POUR LES PETITS ET LES GRANDS...

"PAPA, J'AI VISSÉ TOUTE
SEULE MON TABLOURET"

ASIA

"À CHAQUE FOIS QUE
JE SUIS VENUE,
C'ÉTAIT AVEC BEAUCOUP
DE CURIOSITÉ, AUSSI BIEN POUR
LES ACTIVITÉS PROPOSÉES QUE POUR
DÉCOUVRIR NOS FUTURS VOISINS"

NATHALIE



"NOUS ÉTIIONS IMPATIENS
DE PARTICIPER À CES ATELIERS,
ET NOUS AVONS TRÈS VITE AIMÉ;
TRÈS LUDIQUE, AVEC UNE BELLE DYNAMIQUE
ET DES ANIMATEURS TRÈS SYMPATHIQUES"
OLIVIER

"LES BUFFETS,
UN RÉGAL
À CHAQUE FOIS"



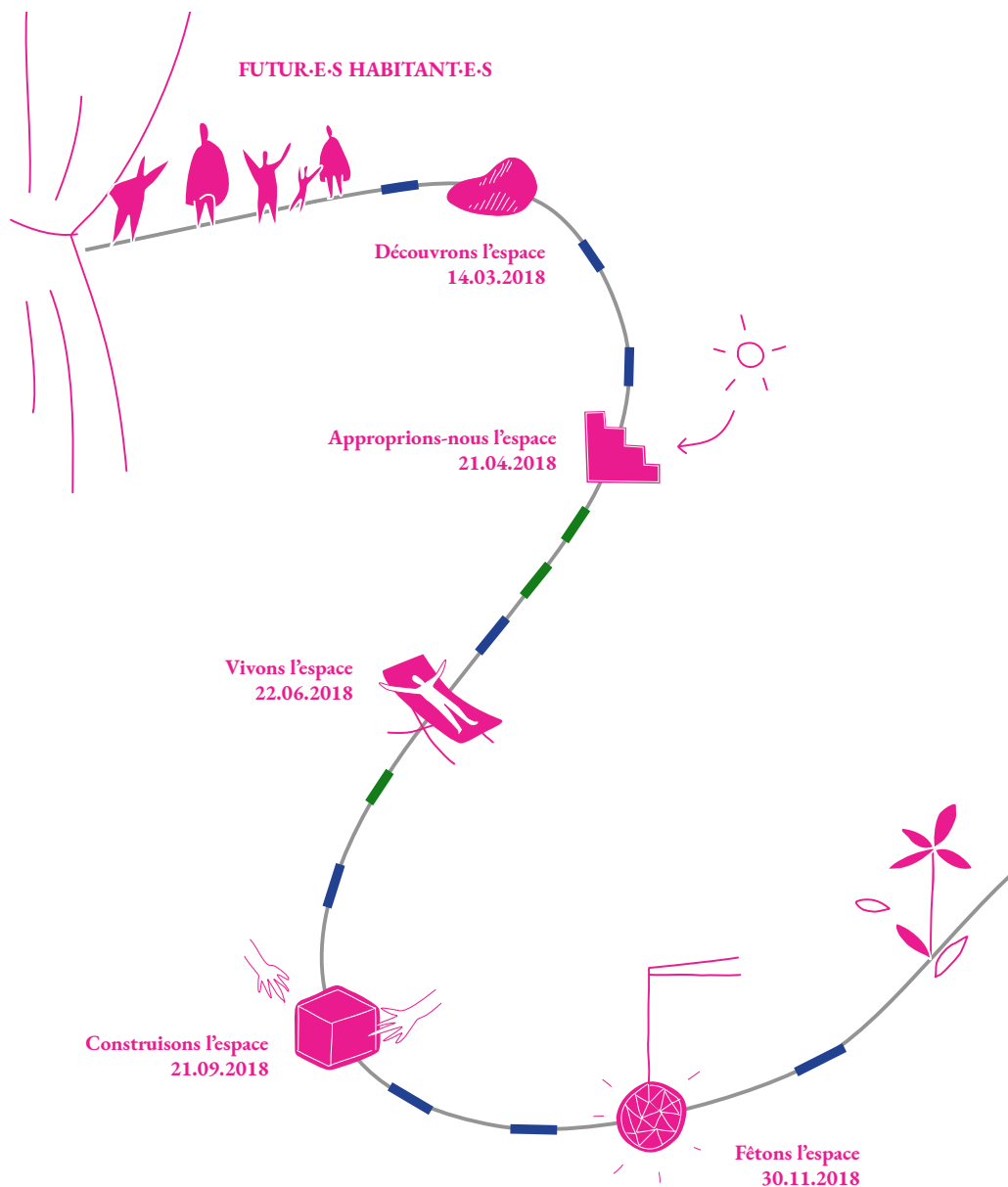
Ce n'est que le début d'une longue épopée.

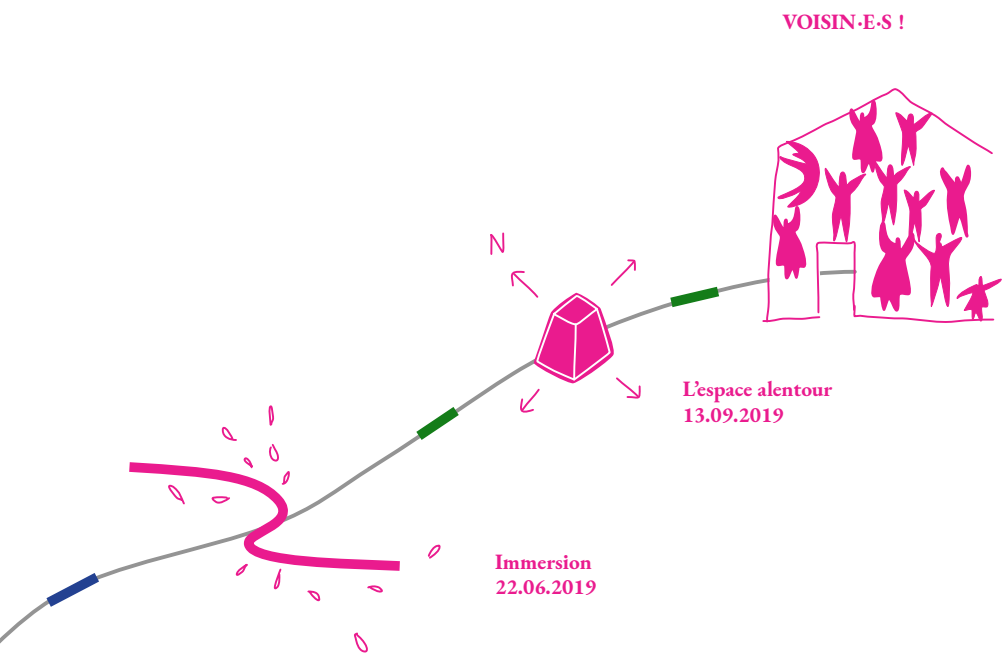
L'histoire d'une tribu avide de changement et de nature, bien enracinée toutefois dans ses habitudes et son confort. Une tribu qui continuera à chercher, trouver, inventer et redéfinir ses repères, sous les rafales de vent qui brassent les nuages, la pluie, la neige, le brouillard et les djinns. Une tribu qui loue le soleil venant lui prêter main forte. Les chemins vers le futur se dessinent. Tout reste à faire.





La ligne enchantée du temps...



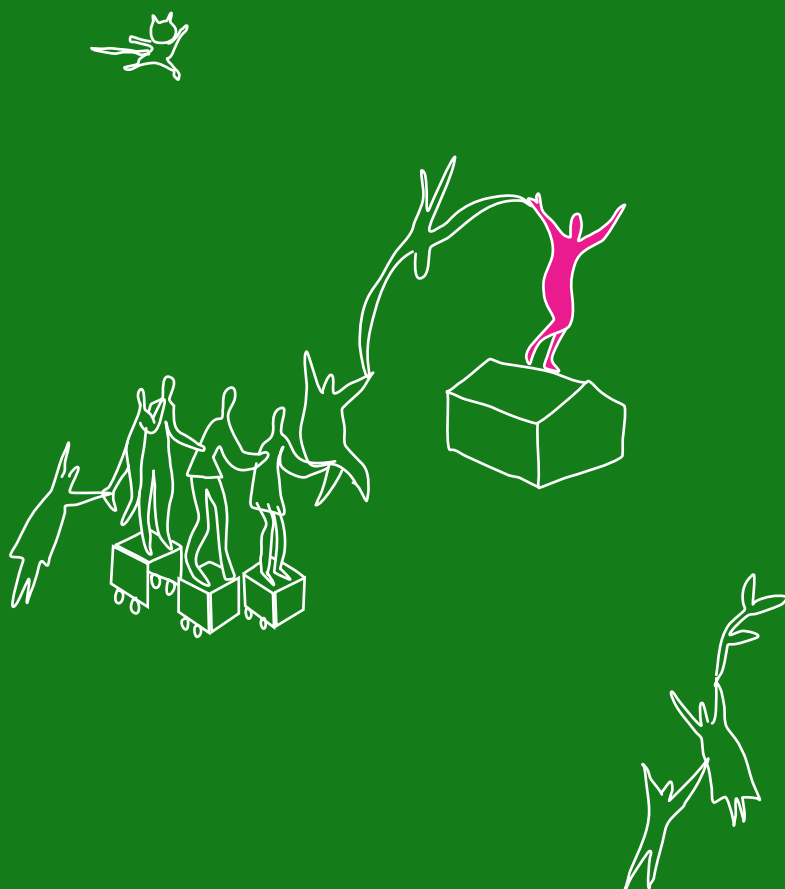


Infusion - diffusion
05.04.2019

Immersion
22.06.2019

L'espace alentour
13.09.2019

VOISIN·E·S !



**LA FABRIQUE
DE L'ESPACE
(PUBLIC)**